

شركة برايم القابضة للاستثمارات المالية
(شركة مساهمة مصرية)
القوائم المالية الدورية المستقلة
عن الفترة المالية المنتهية في ٣١ مارس ٢٠٢٢
وكذا تقرير الفحص المحدود

صفحة	المحتويات
٣	تقرير الفحص المحدود
٤	قائمة المركز المالي الدورية المستقلة
٥	قائمة الدخل الدورية المستقلة
٦	قائمة الدخل الشامل الدورية المستقلة
٧	قائمة التغير في حقوق الملكية الدورية المستقلة
٨	قائمة التدفقات النقدية الدورية المستقلة
٢٢-٩	الإيضاحات المتممة للقوائم المالية الدورية المستقلة

تقرير فحص محدود
على القوائم المالية الدورية المستقلة

إلى السادة/ مجلس إدارة شركة برايم القابضة للاستثمارات المالية
"شركة مساهمة مصرية"

المقدمة

قمنا بأعمال الفحص المحدود لقائمة المركز المالي الدورية المستقلة المرفقة لشركة برايم القابضة للاستثمارات المالية "شركة مساهمة مصرية" في ٣١ مارس ٢٠٢٢ وكذا قوائم الدخل الدورية المستقلة والدخل الشامل الدورية المستقلة و التغير في حقوق الملكية الدورية المستقلة والتدفقات النقدية الدورية المستقلة المتعلقة بها عن الثلاثة أشهر المنتهية في ذلك التاريخ ، وملخصاً للسياسات المحاسبية الهامة وغيرها من الإيضاحات المتممة الأخرى. والإدارة هي المسئولة عن إعداد القوائم المالية الدورية هذه والعرض العادل والواضح لها طبقاً لمعايير المحاسبة المصرية، وتتنصر مسئوليتنا في إبداء استنتاج على القوائم المالية الدورية المستقلة في ضوء فحصنا المحدود لها.

نطاق الفحص المحدود

قمنا بفحصنا المحدود طبقاً للمعيار المصرى لمهام الفحص المحدود رقم (٢٤١٠) " الفحص المحدود للقوائم المالية المستقلة الدورية لمنشأة والمؤدى بمعرفة مراقب حساباتها " . يشمل الفحص المحدود للقوائم المالية الدورية عمل استفسارات بصورة أساسية من أشخاص مسئولين عن الأمور المالية والمحاسبية، وتطبيق إجراءات تحليلية، وغيرها من إجراءات الفحص المحدود. ويقل الفحص المحدود جوهرياً في نطاقه عن عملية مراجعة تتم طبقاً لمعايير المراجعة المصرية، وبالتالي لا يمكننا الحصول على تأكيد بأننا سنصبح على دراية بجميع الأمور الهامة التي قد يتم اكتشافها في عملية مراجعة، وعليه فنحن لا نبدي رأى مراجعة على هذه القوائم المالية المستقلة الدورية.

الاستنتاج

وفي ضوء فحصنا المحدود ، لم ينم إلى علمنا ما يجعلنا نعتقد أن القوائم المالية الدورية المستقلة المرفقة لا تعبر بعدالة ووضوح في جميع جوانبها الهامة عن المركز المالى للمنشأة في ٣١ مارس ٢٠٢٢ وعن أدائها المالى وتدفقاتها النقدية عن الثلاثة أشهر المنتهية في ذلك التاريخ طبقاً لمعايير المحاسبة المصرية.

القاهرة في : ٢٩ مايو ٢٠٢٢

مراقب الحسابات
تامر نبراوى
سجل قضاة
للرقابة المالية رقم (٣٨٩)
تامر نبراوى وشركاه
KRESTON EGYPT

KRESTON
EGYPT
تسامر نيسراوى وشركاه
محاسبون قضاة ومستشارون

شركة برايم القابضة للاستثمارات المالية (ش.م.م)
القوائم المالية الدورية المستقلة عن الفترة المالية المنتهية في ٣١ مارس ٢٠٢٢

قائمة المركز المالي الدورية المستقلة

٣١ ديسمبر ٢٠٢١	٣١ مارس ٢٠٢٢	إيضاح	
جنيه مصرى	جنيه مصرى		الأصول غير المتداولة
٧ ٩٨٦ ٣٧٩	٧ ٧٥٢ ٧٧٠	(٣)	أصول ثابتة
٣٥٥ ٥٢١ ٦٥٠	٣٥٥ ٥٢١ ٦٥٠	(٤)	استثمارات في شركات تابعة
٩١١ ١٨٩	٩١١ ١٨٩	(٥)	استثمارات في شركة مصر المقاصة
٣٦٤ ٤١٩ ٢١٨	٣٦٤ ١٨٥ ٦٠٩		إجمالي الأصول غير المتداولة
			الأصول المتداولة
٧ ٣١٨ ٦١٥	٧ ٦٠٢ ٢٤٧	(٦)	نقدية لدى البنوك والمصارف
٤٠٠ ٠٠٠	٧ ٠٧٠ ١٤٠	(١٨)	مستحق من اطراف ذات علاقة
٢ ٢٤١ ٣٧٦	-	(٧)	استثمارات مالية مقيمة بالقيمة العادلة من خلال الأرباح والخسائر
١١ ١١٥ ٢١٧	١١ ٧٤٠ ٨٥٩	(٨)	حسابات مدينة أخرى
٢١ ٠٧٥ ٢٠٨	٢٦ ٤١٣ ٢٤٦		إجمالي الأصول المتداولة
٣٨٥ ٤٩٤ ٤٢٦	٣٩٠ ٥٩٨ ٨٥٥		إجمالي الاصول
			حقوق الملكية
٣٥٠ ٠٠٠ ٠٠٠	٣٥٠ ٠٠٠ ٠٠٠	(٩)	رأس المال المصدر والمدفوع
٣٧ ٣٤٣ ٠١٦	٣٧ ٣٤٣ ٠١٦	(١٠)	احتياطيات
(١٧ ٦٦٨ ٥٤٦)	(٣٠ ٠٥٧ ٧٩٨)		(خسائر) مرحلة
(١٢ ٣٨٩ ٢٥٢)	(٧ ٨٧٧ ٩٧٤)		صافي (خسائر) الفترة / العام
٣٥٧ ٢٨٥ ٢١٨	٣٤٩ ٤٠٧ ٢٤٤		إجمالي حقوق الملكية
			الالتزامات الغير المتداولة
٢ ٣٠٥ ٩١٤	٣ ٥٢٦ ٩٣٥	(١١)	التزامات عقود تأجير تمويلي بنظام البيع مع إعادة الاستئجار "طويلة الاجل"
٥٠٤ ٢٩١	٤٧٦ ٢١٤		الالتزامات الضريبية المؤجلة
٢ ٨١٠ ٢٠٥	٤ ٠٥٣ ١٤٩		إجمالي الالتزامات الغير المتداولة
			الالتزامات المتداولة
٤٠٦ ٢٦٦	٦ ٧٦٩ ٥٩٩	(١٢)	مخصص مطالبات
٢٢ ١٣٧ ٩٤٦	٢٩ ٠١١ ٦٥٤	(١٨)	مستحق إلي اطراف ذات علاقة
٢ ٠٤٨ ٤٥٦	٦٣٠ ١٥٣	(١١)	التزامات عقود تأجير تمويلي بنظام البيع مع إعادة الاستئجار "قصيرة الاجل"
٧٢٧ ٧٥٠	٦٨٩ ٩٧٥	(١٣)	حسابات دائنة أخرى
٧٨ ٥٨٥	٨٧ ٠٨١	(١٤)	الالتزامات الضريبية
٢٥ ٣٩٩ ٠٠٣	٣٧ ١٨٨ ٤٦٢		إجمالي الالتزامات المتداولة
٢٨ ٢٠٩ ٢٠٨	٤١ ١٩١ ٦١١		إجمالي الالتزامات
٣٨٥ ٤٩٤ ٤٢٦	٣٩٠ ٥٩٨ ٨٥٥		إجمالي حقوق الملكية والالتزامات

الإيضاحات المرفقة تعتبر جزءاً متمماً للقوائم المالية الدورية وتقرأ معها.
تقرير مراقب الحسابات "مرفق".

رئيس مجلس الإدارة

نائب رئيس مجلس الإدارة والرئيس التنفيذي

شيرين عبد الرؤوف القاضي

ش.م.م



محمد ماهر محمد علي

ش.م.م

شركة برايم القابضة للاستثمارات المالية (ش.م.م)
القوائم المالية الدورية المستقلة عن الفترة المالية المنتهية في ٣١ مارس ٢٠٢٢

قائمة الدخل (الأرباح او الخسائر) الدورية المستقلة

٣١ مارس ٢٠٢١	٣١ مارس ٢٠٢٢	إيضاح	
جنيه مصري	جنيه مصري		إيرادات النشاط
١ ٨٨٤ ٧٨٩	--	(١٥)	إيراد توزيعات
--	٥ ٠١٤		نتائج استرداد استثمارات في صناديق استثمار
١ ٧٦٤ ٦٥٢	٢ ٣٥٢ ٣٢٦		عمولات حفظ مركزي
٣٧ ٨٣٧	١٤٤ ٧٨٦	(١٦)	عوائد دائنة
١ ١١٦ ١٧٢	--		نتائج إعادة تقييم استثمارات مقيمة بالقيمة العادلة من خلال الأرباح والخسائر
٤ ٨٠٣ ٤٥٠	٢ ٥٠٢ ١٢٦		إجمالي إيرادات النشاط
			(يخصم):
٦ ٨١٤ ٧٢١	٣ ٥٤٩ ٤٧٨		مصروفات إدارية وعمومية
٣٢٠ ٥٠٠	١٠٨ ٠٠٠		بدلات حضور وانتقال مجلس الإدارة
--	١٢٩ ٧٤٧		مصروفات تمويلية
٣٩٣ ٩٠٧	٣١١ ٦٧٨	(٣)	إهلاك الأصول الثابتة
٧ ٥٢٩ ١٢٨	٤ ٠٩٨ ٩٠٣		إجمالي المصروفات
(٢ ٧٢٥ ٦٧٨)	(١ ٥٩٦ ٧٧٧)		مجمل (خسائر) النشاط
--	٦ ٠٠٠		يضاف / (يخصم):
(٢ ٥٠٠ ٠٠٠)	(٦ ٤٠٠ ٠٠٠)		إيرادات أخرى
٦٩٠ ٠٠٠	--		مخصصات
(٦)	٨٤ ٧٢٦		أرباح رأسمالية
(٤ ٥٣٥ ٦٨٤)	(٧ ٩٠٦ ٠٥١)		فروق تقييم عملات أجنبية
			صافي (خسائر) الفترة قبل الضرائب
(١ ٣١ ٦١٣)	٢٨ ٠٧٧		(يخصم) / يضاف:
(٤ ٦٦٧ ٢٩٧)	(٧ ٨٧٧ ٩٧٤)		ضريبة مؤجلة
(١٠٠١٣)	(١٠٠٢٣)	(١٧)	صافي (خسائر) الفترة بعد الضرائب
			نصيب السهم من صافي (خسائر) الفترة

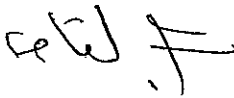
الإيضاحات المرفقة تعتبر جزءاً متماً للقوائم المالية الدورية المستقلة وتقرأ معها.

رئيس مجلس الإدارة

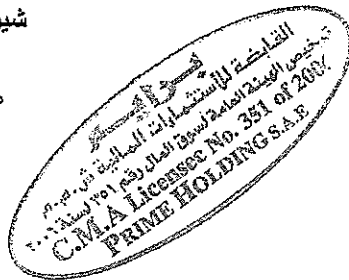
نائب رئيس مجلس الإدارة والرئيس التنفيذي

شيرين عبد الرؤوف القاضي

محمد ماهر محمد علي







شركة برايم القابضة للاستثمارات المالية (ش.م.م.)
القوائم المالية الدورية المستقلة عن الفترة المالية المنتهية في ٣١ مارس ٢٠٢٢

قائمة الدخل الشامل الدورية المستقلة

٣١ مارس ٢٠٢١	٣١ مارس ٢٠٢٢	
جنيه مصرى	جنيه مصرى	
(٤ ٦٦٧ ٢٩٧)	(٧ ٨٧٧ ٩٧٤)	صافى (خسائر) الفترة بعد الضرائب
--	--	يضاف:
(٤ ٦٦٧ ٢٩٧)	(٧ ٨٧٧ ٩٧٤)	الدخل الشامل الاخر
		إجمالي الدخل الشامل عن الفترة

- الإيضاحات المرفقة تعتبر جزءاً متمماً للقوائم المالية الدورية المستقلة وتقرأ معها .

رئيس مجلس الإدارة

نائب رئيس مجلس الإدارة والرئيس التنفيذي

شيرين عبد الرؤوف القاضي

محمد ماهر محمد علي



شركة برلم القابضة للاستثمارات المالية (ر.ش.م.)
القوائم المالية المستقلة عن السنة المالية المنتهية في ٣١ مارس ٢٠٢٢

قائمة التغير في حقوق الملكية الدورية المستقلة

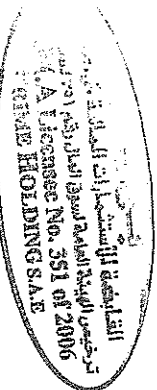
الإجمالي	صافي (خسائر) الفترة	مرحلة (خسائر)	احتياطيات	رأس المال	
				المصدر والمدفوع	جنيه مصري
جنيه مصري	جنيه مصري	جنيه مصري	جنيه مصري	جنيه مصري	جنيه مصري
٣٦٩ ٦٧٤ ٤٧٠	(٨ ٣٥٣ ٥٦٠)	(٩ ٣١٤ ٩٨٦)	٣٧ ٣٤٣ ٠١٦	٣٥٠ ٠٠٠ ٠٠٠	٣٥٠ ٠٠٠ ٠٠٠
--	٨ ٣٥٣ ٥٦٠	(٨ ٣٥٣ ٥٦٠)	--	--	--
(٤ ٦٦٧ ٢٩٧)	(٤ ٦٦٧ ٢٩٧)	--	--	--	--
٣٦٥ ٠٠٧ ١٧٣	(٤ ٦٦٧ ٢٩٧)	(١٧ ٦٦٨ ٥٤٦)	٣٧ ٣٤٣ ٠١٦	٣٥٠ ٠٠٠ ٠٠٠	٣٥٠ ٠٠٠ ٠٠٠
٣٥٧ ٢٨٥ ٢١٨	(١٢ ٣٨٩ ٢٥٢)	(١٧ ٦٦٨ ٥٤٦)	٣٧ ٣٤٣ ٠١٦	٣٥٠ ٠٠٠ ٠٠٠	٣٥٠ ٠٠٠ ٠٠٠
--	١٢ ٣٨٩ ٢٥٢	(١٢ ٣٨٩ ٢٥٢)	--	--	--
(٧ ٨٧٧ ٩٧٤)	(٧ ٨٧٧ ٩٧٤)	--	--	--	--
٣٤٩ ٤٠٧ ٢٤٤	(٧ ٨٧٧ ٩٧٤)	(٣٠ ٠٥٧ ٧٩٨)	٣٧ ٣٤٣ ٠١٦	٣٥٠ ٠٠٠ ٠٠٠	٣٥٠ ٠٠٠ ٠٠٠

الإيضاحات المرفقة تعتبر جزءاً متما للقوائم المالية الدورية المستقلة وتقرأ معها.

رئيس مجلس الإدارة

شبيرين عبد الرؤوف القاضي

شبيرين



نائب رئيس مجلس الإدارة والرئيس التنفيذي

محمد ماهر محمد علي

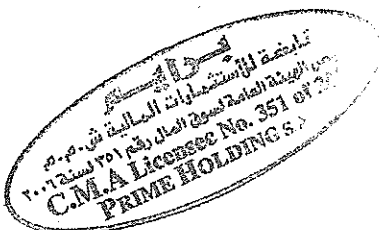
محمد ماهر محمد علي

٣١ مارس ٢٠٢١	٣١ مارس ٢٠٢٢	إيضاح	قائمة التدفقات النقدية الدورية المستقلة
جنيه مصرى	جنيه مصرى		التدفقات النقدية من أنشطة التشغيل
(٤٥٣٥٦٨٤)	(٧٩٠٦٠٥١)		صافى (خسائر) الفترة قبل الضرائب
(٦٩٠٠٠٠)	--		تعديلات لتسوية صافى (خسائر) الفترة مع التدفقات النقدية من أنشطة التشغيل
٢٥٠٠٠٠٠	٦٤٠٠٠٠٠		أرباح رأسمالية
(١١١٦١٧٢)	--		مخصصات مكونة
٣٩٣٩٠٧	٣١١٦٧٨	(٣)	صافى التغيير في القيمة العادلة للاستثمارات المالية المقيمة بالقيمة العادلة من خلال الأرباح والخسائر
(٢٨٧٦)	--		إهلاك الأصول الثابتة
٦	(٨٤٧٢٦)		استهلاك خصم اصدار استثمارات مالية بالتكلفة المستهلكة
--	١٢٩٧٤٧		فروق عملة
(٢٧٨٣٧)	(١٤٤٧٨٦)	(١٦)	مصرفات وفات تمويلية
(٣٤٨٨٦٥٦)	(١٢٩٤١٣٨)		عوائد دائنة
(٢٢٤٧٧٤)	(٦٢٥٦٤٢)	(٨)	التغير في الحسابات المدينة الأخرى
١٥٧٥	٨٤٩٦	(١٤)	التغير في الالتزامات الضريبية
--	(٦٦٧٠١٤٠)	(١٨)	التغير في المستحق من اطراف ذات علاقة
١١٥٢٢٦١٩	٦٨٧٣٧٠٨	(١٨)	التغير في المستحق الى اطراف ذات علاقة
(٧٢٦٣٥١)	--	(٧)	التغير في استثمارات مالية بالقيمة العادلة من خلال الأرباح والخسائر
(٤٣١٦٩٠٢)	(٣٧٧٧٥)	(١٣)	التغير في الحسابات الدائنة الأخرى
٢٦٦٧٥١١	(١٧٤٥٤٩١)		التدفقات النقدية (المستخدمة في) / الناتجة من أنشطة التشغيل
--	(٣٦٦٦٧)		المستخدم من المخصصات
٢٦٦٧٥١١	(١٧٨٢١٥٨)		صافى التدفقات النقدية (المستخدمة في) / الناتجة من أنشطة التشغيل
--	٢٢٤١٣٧٦		التدفقات النقدية من أنشطة الاستثمار
(٢٦٠٠٠٠٠)	--		مقبوضات استرداد استثمارات مالية مقيمة بالقيمة العادلة
٣٧٨٣٧	١٤٤٧٨٦	(١٦)	مدفوعات لقرض مساند لشركة برايم لتداول الأوراق المالية
(٦)	٨٤٧٢٦		عوائد دائنة محصلة
٦٩٠٠٠٠	--	(٣)	فروق تقييم عملة
(٥٤٤٠٢٦)	(٧٨٠٦٩)	(٣)	مقبوضات من بيع أصول ثابتة
(٢٤١٦١٩٥)	٢٣٩٢٨١٩		مدفوعات لشراء أصول ثابتة
--	(١٩٧٢٨٢)		صافى التدفقات النقدية الناتجة من (المستخدمة في) أنشطة الاستثمار
--	(١٢٩٧٤٧)		التدفقات النقدية من أنشطة التمويل
--	(٣٢٧٠٢٩)		مدفوعات التزامات عقود تأجير تمويلي بنظام البيع مع إعادة الاستئجار
٢٥١٣١٦	٢٨٣٦٣٢		مصرفات تمويلية مسددة
٢٥٦٣٥٢٨	٧٣١٨٦١٥		صافى التدفقات النقدية (المستخدمة في) أنشطة التمويل
٢٨١٤٨٤٤	٧٦٠٢٢٤٧	(٦)	صافى التغيير في النقدية لدى البنوك و بالصندوق خلال الفترة
٦٥٤٤٤	٩٤١٥		رصيد النقدية لدى البنوك و بالصندوق في بداية الفترة
٨٠٨٥٣٠	٧١٢٩٨٤٢		رصيد النقدية لدى البنوك و بالصندوق في نهاية الفترة
١٩٤٠٨٧٠	٤٦٢٩٩٠		يتمثل رصيد النقدية وما في حكمها في آخر الفترة:
٢٨١٤٨٤٤	٧٦٠٢٢٤٧	(٦)	نقدية بالصندوق
			نقدية بالبنوك
			دائع لاجل (تستحق خلال ٣ شهور)
			رصيد النقدية وما في حكمها في اخر الفترة

الإيضاحات المرفقة تعتبر جزءاً متماً للقوائم المالية الدورية المستقلة وتقرأ معها .

رئيس مجلس الإدارة

شيرين عبد الرؤوف القاضي



نائب رئيس مجلس الإدارة والرئيس التنفيذي

محمد ماهر محمد علي

الإيضاحات المتممة للقوائم المالية الدورية المستقلة

١. نبذة عن الشركة

نشأة الشركة

تأسست الشركة طبقاً لأحكام قانون سوق رأس المال الصادر بالقانون رقم ٩٥ لسنة ١٩٩٢ ولائحته التنفيذية وذلك بموجب قرار الهيئة العامة للرقابة المالية بجلستها رقم (٣٧٦) المنعقدة بتاريخ ١ مارس ٢٠٠٦ والتقييد بالسجل التجارى بتاريخ ٩ مارس ٢٠٠٦.

غرض الشركة

ويتمثل غرض الشركة فى تأسيس الشركات التى تصدر أوراق مالية أو فى زيادة رؤوس أموالها وذلك بمراعاة حكم القانون (١٢٧) من اللائحة التنفيذية للقانون رقم ٩٥ لسنة ١٩٩٢ والمادة ١٢٧ من اللائحة التنفيذية لذات القانون ويجوز للشركة أن تكون لها مصلحة أو تشترك بأى وجه من الوجوه مع شركات الأموال التى تزاول أعمالاً شبيهة بأعمالها أو التى قد تعاونها على تحقيق أغراضها فى مصر أو فى الخارج ، كما يجوز لها أن تندمج فى هذه الشركات أو تشتريها أو تلحقها بها وذلك طبقاً لأحكام القانون ولائحته التنفيذية. قامت الشركة بالحصول على موافقة الهيئة العامة للرقابة المالية بتاريخ ١٩ فبراير ٢٠٠٨ بمزاولة نشاط أمناء الحفظ على أن يكون مقصوراً على عملاء الشركة المتعاقد معهم. قامت الشركة بالحصول على موافقة الهيئة العامة للرقابة المالية بتاريخ ٧ فبراير ٢٠٢١ بمزاولة نشاط صناديق الاستثمار بنفسها أو مع غيرها.

المقر الرئيسي

يقع مقر الشركة الرئيسى فى حي المهندسين - محافظة الجيزة .

مدة الشركة

مدة الشركة خمسة وعشرون سنة تبدأ من تاريخ القيد بالسجل التجارى ، وتبدأ السنة المالية للشركة فى أول يناير وتنتهى فى ٣١ ديسمبر من كل عام.

إعتماد القوائم المالية

تم اعتماد القوائم المالية المستقلة للشركة عن الفترة المالية المنتهية فى ٣١ مارس ٢٠٢٢ طبقاً لقرار مجلس الإدارة المنعقد فى ٢٩ مايو ٢٠٢٢

٢. أهم السياسات المحاسبية المتبعة

- تقوم الشركة بتطبيق السياسات المحاسبية الآتية بثبات وهى تتفق مع تلك المطبقة فى جميع الفترات المعروضة.
- يتم إعداد القوائم المالية طبقاً لمعايير المحاسبة المصرية وفى ضوء القوانين واللوائح المصرية السارية، ويتطلب إعداد القوائم المالية وفقاً لمعايير المحاسبة المصرية استخدام تقديرات وافتراضات قد تؤثر على قيم الأصول والالتزامات والإفصاح عن الأصول والالتزامات، المحتملة فى تاريخ القوائم المالية، وكذا قد تؤثر على قيم الإيرادات والمصروفات خلال العام المالية وعلى الرغم من أن تلك التقديرات والافتراضات تعد فى ضوء أفضل المعلومات المتاحة للإدارة حول الأحداث والمعاملات الجارية إلا أن النتائج الفعلية قد تختلف عن تلك التقديرات .

أ. إثبات المعاملات بالعملة الأجنبية

تمسك الشركة بحساباتها بالجنيه المصرى ويتم إثبات المعاملات بالعملة الأجنبية بالجنيه المصرى طبقاً لسعر التقييم ، ويتم إعادة تقييم أرصدة الأصول والخصوم ذات الطبيعة النقدية بالعملة الأجنبية فى تاريخ القوائم المالية على أساس الأسعار السائدة بالبنوك التجارية للعملة الأجنبية فى ذلك التاريخ ، ويتم إدراج فروق العملة الناتجة من المعاملات خلال العام وعند إعادة التقييم ضمن قائمة الدخل.

ب. استثمارات فى شركات تابعة

الاستثمارات فى شركات تابعة هى استثمارات فى شركات يكون فيها سيطرة و يفترض وجود السيطرة عندما تمتلك الشركة القابضة سواء بشكل مباشر أو غير مباشر من الشركات التابعة لها ما يزيد عن نصف حقوق التصويت فى الشركة المستثمر فيها، فيما عدا الحالات الاستثنائية التى تظهر فيها بوضوح أن الملكية لا تمثل سيطرة.

تتم المحاسبة عن الاستثمارات فى شركات تابعة بالقوائم المالية المستقلة بالتكلفة متضمنة تكلفة الاقتناء ، و فى حالة حدوث اضمحلال فى قيمة تلك الاستثمارات ، يتم تعديل القيمة الدفترية بقيمة هذا الاضمحلال و يدرج بقائمة الدخل و ذلك لكل استثمار على حدة.

٢. أهم السياسات المحاسبية المتبعة (تابع)

ج. استثمارات في شركات شقيقة

الاستثمارات في شركات شقيقة هي استثمارات في شركات يكون للشركة فيها نفوذ مؤثر ولكنها ليست شركة تابعة كما انها ليست حصة في مشروع مشترك ، و يفترض وجود النفوذ المؤثر عندما تمتلك الشركة سواء بشكل مباشر او بشكل غير مباشر من خلال الشركات التابعة لها بنسبة ٢٠% ولا تزيد عن ٥٠% من حقوق التصويت في الشركة المستثمر فيها، فيما عدا الحالات التي تظهر فيها بوضوح ان تلك الملكية لا تمثل نفوذا مؤثرا .

تتم المحاسبة عن الاستثمارات في شركات شقيقة بالقوائم المالية المستقلة بالتكلفة متضمنة تكلفة الاقتناء ، وفي حالة حدوث اضمحلال في قيمة تلك الاستثمارات ، يتم تعديل القيمة الدفترية بقيمة هذا الاضمحلال ويدرج بقائمة الدخل وذلك لكل استثمار على حدة .

د. استثمارات مالية بالتكلفة المستهلكة

الاستثمارات المالية بالتكلفة المستهلكة هي اصول مالية غير مشتقة لها مبلغ سداد محدد وتاريخ استحقاق محدد و لدى إدارة الشركة النية والقدرة على الاحتفاظ بها حتى تاريخ الاستحقاق .

عند الاعتراف الاولي يتم قياس الاستثمارات المالية بالتكلفة المستهلكة بالقيمة العادلة متضمنة المصروفات المباشرة المتعلقة بها.

بعد الاعتراف الاولي يتم قياس الاستثمارات بالتكلفة المستهلكة باستخدام طريقة الفائدة الفعلية .

هـ. استثمارات متاحة للبيع

الاستثمارات المتاحة للبيع هي أصول مالية غير مشتقة تم تصنيفها كأصول متاحة للبيع عند الاقتناء ، وغير مبوبة كقروض أو كاستثمارات محتفظ بها حتى تاريخ الاستحقاق أو كاستثمارات بالقيمة العادلة من خلال الأرباح أو الخسائر .

عند الاعتراف الاولي يتم قياس الاستثمارات المتاحة للبيع بالقيمة العادلة متضمنة المصروفات المباشرة المتعلقة بها .

بعد الاعتراف الاولي ، يتم قياس الاستثمارات المتاحة للبيع بالقيمة العادلة مع الاعتراف بالأرباح او الخسائر غير المحققة مباشرة ضمن حقوق الملكية وذلك حتى استبعاد الاصل المالي من الدفاتر ، وعندئذ يتم الاعتراف بالأرباح او الخسائر المترجمة المسجلة في حقوق الملكية في قائمة الدخل .

في حالة تعذر قياس القيمة العادلة للاستثمارات المتاحة للبيع بطريقة يعتمد عليها، يتم قياس قيمة تلك الاستثمارات بالتكلفة.

و. اسهم الخزينة

تدرج اسهم الخزينة (اسهم الشركة) بتكلفة اقتنائها و تظهر تكلفة اسهم الخزينة مخصومة من حقوق الملكية بالمركز المالي و تثبت الارباح او الخسائر الناتجة من التصرف في اسهم الخزينة ضمن حقوق الملكية بالمركز المالي ، وطبقا لنص المادة ٤٨ من قانون ١٥٩ لسنة ١٩٨١ وتعديلاته ينبغي على الشركة بتخفيض رأس مالها بمقدار القيمة الاسمية لتلك الأسهم .

ز. استثمارات بالقيمة العادلة من خلال الأرباح او الخسائر

الاستثمارات بالقيمة العادلة من خلال الأرباح او الخسائر هي اصول مالية تم تبويبها كأصول محتفظ بها بغرض المتاجرة حيث يتم اقتناؤها لغرض البيع في مدى زمني قصير أو أصول مالية تم تصنيفها عند الاعتراف الاولي بالقيمة العادلة من خلال الارباح او الخسائر .

عند الاعتراف الاولي يتم قياس الاستثمارات بالقيمة العادلة من خلال الأرباح او الخسائر بالقيمة العادلة متضمنة المصروفات المباشرة المتعلقة بها .

بعد الاعتراف الاولي ، يتم القياس الاستثمارات بالقيمة العادلة من خلال الأرباح او الخسائر بالمركز المالي بالقيمة العادلة و يتم الاعتراف بفروق تقييمها في قائمة الدخل .

يتم الاعتراف بأرباح او خسائر بيع الاستثمارات بالقيمة العادلة من خلال الارباح او الخسائر بقائمة الدخل .

٢. أهم السياسات المحاسبية المتبعة (تابع)

ح. اسس قياس القيمة العادلة

يتم تحديد القيمة العادلة للأدوات المالية على أساس القيمة السوقية للأداة المالية أو لأدوات مالية مثيلة في تاريخ القوائم المالية بدون خصم أى تكاليف بيع استقبالية مقدرة. يتم تجديد قيم الأصول المالية بأسعار الشراء الحالية لتلك الأصول، بينما يتم تحديد قيمة الالتزامات المالية بالأسعار الحالية التي يمكن أن تسوى بها تلك الالتزامات.

في حالة عدم وجود سوق نشطة لتحديد القيمة العادلة للأدوات المالية فإنه يتم تقدير القيمة العادلة باستخدام اساليب التقييم المختلفة مع الأخذ في الاعتبار أسعار المعاملات التي تمت مؤخرا والاسترشاد بالقيمة العادلة الحالية للأدوات الأخرى المشابهة بصوره مشابهة بصورة جوهرية اسلوب التدفقات النقدية المخصومة - أو أى طريقة أخرى للتقييم ينتج عنها أسعار مشابهة للسوق يمكن الاعتماد عليها.

عند استخدام اسلوب التدفقات النقدية المخصومة كأسلوب للتقييم فإنه يتم تقدير التدفقات النقدية المستقبلية على أساس أفضل تقديرات للإدارة، ويتم تحديد معدل الخصم المستخدم في ضوء السعر السائد في السوق يمكن الاعتماد عليها.

عند استخدام اسلوب التدفقات النقدية المخصومة كأسلوب للتقييم فإنه يتم تقدير التدفقات النقدية المستقبلية على أساس أفضل تقديرات للإدارة، ويتم تحديد معدل الخصم المستخدم في ضوء السعر السائد في السوق في تاريخ القوائم المالية للأدوات المالية المشابهة من حيث طبيعتها و شروطها.

يتم تقييم الأسهم المقيدة في البورصة على أساس أسعار الاقفال السارية في البورصة وقت التقييم، ويتم تقييم السندات المقيدة في البورصة على أساس أسعار الاقفال السارية في البورصة وقت التقييم مخصصا منها الفوائد المستحقة من تاريخ آخر كوبون وحتى تاريخ آخر تداول، وفي حالة تعدد أسعار التداول في ذلك اليوم يتم التقييم على أساس المتوسط المرجح لكميات و أسعار التداول و الاقفال في هذا اليوم في حالة عدم وجود تعامل على ورقة مالية أو أكثر لفترة لا تقل عن شهر أن يقيم الأوراق المالية المشار إليها بأقل من السعر المحدد في الفترة السابقة بما لا يجاوز ١٠% من هذا السعر.

يتم قياس الاستثمارات في سندات تم شرائها عند الاكتتاب الأول باستخدام سعر المعاملة و تتبع ذات طريقة التقييم بالنسبة للسندات المشتراة من سوق الأوراق المالية بقيمة تزيد أو تقل عن القيمة الاسمية مع مراعاة تخفيض التكلفة بقيمة العوائد عن الفترة السابقة لتاريخ الشراء.

و في حالة حدوث تدهور في القيمة العادلة عن القيمة الدفترية لكل سند يتم تعديل القيمة الدفترية به و يتم تحميله على قائمة الدخل على أنه في حالة حدوث ارتفاع في القيمة العادلة يتم اضافة الى قائمة الدخل في حدود ما سبق تحميله على قوائم الدخل عن فترات مالية سابقة.

ويجري تصنيف جميع الأصول والالتزامات التي تقاس قيمتها العادلة او يجرى الإفصاح عنها في القوائم المالية ضمن تسلسل القيمة العادلة بناء أعلى مستوى و الذي يعد جوهريا لقياس القيمة العادلة ككل وذلك كما يلي :

المستوى الأول : قياس القيمة العادلة باستخدام مدخلات غير أسعار التداول الواردة في المستوى الأول و لكن يمكن ملاحظتها للأصل أو الالتزام بشكل مباشر (أى الأسعار) أو غير مباشر (أى المستمدة من الأسعار).

قياس القيمة العادلة باستخدام أسعار التداول (غير المعدلة) لأصول أو التزامات مطابقا تماما في أسواق نشطة .

المستوى الثاني :

قياس القيمة العادل باستخدام الاسعار المعلنة المدرجة في المستوى الاول و التي يتم تتبعها للأصل أو الالتزام اما بصورة مباشرة (مثل الاسعار) أو غير مباشرة (أى مشتقة من الاسعار).

المستوى الثالث :

قياس القيمة العادل باستخدام اساليب التقييم التي تتضمن مدخلات لأصل أو الالتزام لا تستند لبيانات سوق يمكن ملاحظتها (بيانات لا يمكن ملاحظتها).

ط. المدينون والحسابات المدينة الأخرى

تثبت أرصدة المدينون والحسابات المدينة الأخرى بقيمتها الاسمية مخصصا منها أية مبالغ نتيجة لانخفاض الدائم (الخسائر الائتمانية المتوقعة) من المتوقع عدم تحصيلها بمعرفة الشركة .

ي. المعاملات مع اطراف ذات علاقة

تثبت المعاملات مع الاطراف ذوى علاقة التي تقوم بها الشركة في سياق معاملتها العادية و بنفس أسس التعامل مع الغير .

٢. أهم السياسات المحاسبية المتبعة (تابع)

ك. خطر سعر الفائدة

تعتمد الشركة في توفير احتياجاتها التمويلية لسداد التزاماتها الجارية و تمويل الاصول طويلة الأجل على مواردها ، ومن ثم يعد خطر الفائدة في تغير اسعار الفائدة المحدود.

ل. الأصول الثابتة وإهلاكاتها

الاعتراف والقياس الأولى

يتم اثبات الأصول الثابتة اوليا بالتكلفة ولاحقا بالتكلفة بعد خصم مجمع الاهلاك ومجمع خسائر الاضمحلال ان وجد.

التكاليف اللاحقة على الاقتناء

يتم الاعتراف بتكلفة احلال احد مكونات الأصل ضمن تكلفة الأصل بعد استبعاد تكلفة ذلك المكون عند تكبد الشركة لتكلفة الاحلال وإذا ما كان من المحتمل تدفق منافع اقتصادية مستقبلية للشركة كنتيجة لاحلال هذا المكون بشرط امكانية قياس تكلفته بدرجة عالية من الدقة ، هذا ويتم الاعتراف بالتكاليف الأخرى بقائمة الدخل كمصروف عند تكبدها.
الاهلاك

يتم إثبات الأصول الثابتة بالتكلفة التاريخية، مخصصاً منها مجمع الإهلاك ومجمع خسائر الاضمحلال - إن وجد - ويتم إهلاك الأصول الثابتة بطريقة القسط الثابت على أساس العمر الإفتراضي المقدر لكل أصل ووفقاً للمعدلات الآتية:-

معدل الإهلاك	الأصل
١٥%	حاسبات وشبكات وبرامج
١٥%-٢٠%	ديكورات وتجهيزات
٢٠%	وسائل نقل وانتقال
١٠%	أثاث ومعدات مكاتب واجهزة كهربائية

م. اثبات الايراد

يتم الاعتراف بالايراد الى المدى الذى تتوافر فيه درجة كافية من التاكيد بان المنافع الاقتصادية المرتبطة بالمعاملة سوف تتدفق للشركة ويمكن قياس قيمة الايراد بشكل دقيق .

- ويتم قياس الايراد بالقيمة العادلة للمقابل المستلم او المستحق بالصافي بعد خصم اى ضرائب او رسوم.
- يتم اثبات الارباح والخسائر الناتجة عن عمليات بيع الاستثمارات المالية فى تاريخ حدوث العملية وذلك بالفرق بين التكلفة وسعر البيع مطروحا منه مصروفات وعمولات البيع.
- يتم الاعتراف بايراد توزيعات الارباح بقائمة الدخل فى التاريخ الذى ينشأ فيه حق للشركة فى استلام توزيعات ارباح الشركات المستثمر فيها والمحقة بعد تاريخ الاقتناء.
- يتم الاعتراف بايراد الفوائد الدائنة بقائمة الدخل على اساس نسبة زمنية اخذا فى الاعتبار معدل العائد المستهدف على الاصل.
- يتم اثبات ايرادات الحفظ المركزى عند اداء الخدمة واصدار المطالبة الخاصة.

ن. المعاملات مع الأطراف ذوى العلاقة

تثبت المعاملات مع الأطراف ذوى العلاقة التى تقوم بها الشركة فى سياق معاملاتها العادية وبنفس أسس التعامل مع الغير.

س. المخصصات

يتم إثبات المخصص عند وجود التزام قانونى أو استدلالى حالى كنتيجة لأحداث سابقة ويكون من المرجح أن يتطلب ذلك استخدام للموارد لتسوية هذه الالتزامات، مع إمكانية إجراء تقدير قابل للاعتماد عليه لقيمة هذا الالتزام ، هذا ويتم مراجعة المخصصات فى تاريخ إعداد القوائم المالية وتعديلها عند الضرورة لإظهار أفضل تقدير لها.

ع. العملاء والحسابات المدينة الأخرى

تثبت أرصدة العملاء والحسابات المدينة الأخرى بقيمتها الاسمية مخصصاً منها أية مبالغ نتيجة للانخفاض الدائم (الخسائر الائتمانية المتوقعة) من المتوقع عدم تحصيلها بمعرفة الشركة.

٢. أهم السياسات المحاسبية المتبعة (تابع)

ف. نظام معاشات العاملين

تقوم الشركة بسداد حصتها في التأمينات الاجتماعية طبقاً لقانون التأمينات الاجتماعية رقم ٧٩ لسنة ١٩٧٥ وتعديلاته، ويتم تحميلها ضمن بند الأجور والمرتببات بقائمة الدخل طبقاً لأساس الاستحقاق.

ص. الأصول المالية

- الاعتراف الأولي

تعترف الشركة مبدئياً بالأصول والالتزامات المالية عندما تصبح طرفاً في الأحكام التعاقدية للأدوات المالية.

- تصنيف وقياس الأصول المالية والالتزامات المالية

يحتوي المعيار المحاسبي المصري رقم ٤٧ "الأدوات المالية" على ثلاث فئات تصنيف رئيسية للأصول المالية: تقاس بالتكلفة المستهلكة والقيمة العادلة من خلال الدخل الشامل الأخر والقيمة العادلة من خلال الأرباح أو الخسائر. يعتمد تصنيف الأصول المالية بهيكل المعيار المحاسبي المصري رقم ٤٧ "الأدوات المالية" بشكل عام على نموذج الأعمال الذي يتم فيه إدارة الأصل المالي وخصائص التدفقات النقدية التعاقدية الخاصة به. يُلغى المعيار المحاسبي المصري رقم ٤٧ "الأدوات المالية" فئات المعيار المحاسبي المصري رقم ٢٦ "الأدوات المالية - الاعتراف والقياس" السابقة المحتفظ بها حتى تاريخ الاستحقاق والقروض والذمم المدينة والمتاحة للبيع. ومع ذلك، فإن المعيار المحاسبي المصري رقم ٤٧ "الأدوات المالية" يحتفظ إلى حد كبير بالمطالبات الحالية في المعيار المحاسبي المصري رقم ٢٦ "الأدوات المالية - الاعتراف والقياس" لتصنيف وقياس الالتزامات المالية

- إضمحلال قيمة الأصول

يستبدل المعيار المحاسبي المصري رقم ٤٧ "الأدوات المالية" نموذج "الخسارة المتكبدة" في المعيار المحاسبي المصري رقم ٢٦ "الأدوات المالية - الاعتراف والقياس" بنموذج "الخسائر الائتمانية المتوقعة" (ECL). ينطبق نموذج إضمحلال القيمة الجديد على الأصول المالية المقاسة بالتكلفة المستهلكة والعملاء.

بالنسبة لمديونيات العملاء التي انخفضت قيمتها، يتم تقدير خسائر الائتمان المتوقعة على أنها الفرق بين جميع التدفقات النقدية التعاقدية المستحقة للشركة وفقاً للعقد وجميع التدفقات النقدية التي تتوقع الشركة استلامها، مخصومة بسعر الفائدة الفعلي الأصلي طبقاً للعقد المبرم. الخسائر الائتمانية المتوقعة هي تقدير مرجح لخسائر الائتمان. يتم قياسها مع الأخذ في الاعتبار التدفقات النقدية المتوقعة استلامها، واحتمالية التعثر ومعدل الخسارة عند التعثر (أي حجم الخسارة إذا كان هناك تعثر) يؤخذ في الاعتبار ويستند التقييم ذي الصلة إلى بيانات التأخير التاريخية المعدلة بواسطة عوامل محددة للعملاء والمعلومات المستقبلية التي تشمل عوامل الاقتصاد الكلي.

تحدد الشركة القيم المعرضة للخسائر الائتمانية المتوقعة بناءً على عدد أيام التأخير والتي يتم تحديدها لتكون تنبؤية لمخاطر الخسارة وفقاً لمعيار المحاسبة المصري رقم ٤٧ "الأدوات المالية".

ينتج عن محددات الخسائر الائتمانية المتوقعة (احتمالية التعثر - القيمة المعرضة للخسائر الائتمانية المتوقعة - معدل الخسارة عند التعثر) ثلاثة سيناريوهات. يتم حساب الخسائر الائتمانية المتوقعة المرجحة على ثلاثة مستويات (الأساسي - الأفضل - الأسوأ) لجميع المراحل الثلاثة (١٢ شهراً وخسارة الائتمان المتوقعة على مدى مدة العقد).

يتم شطب مديونية العملاء (إما جزئياً أو كلياً) عندما لا يكون هناك توقع معقول لاسترداد الأصل المالي بأكمله أو جزء منه. هذا هو الحال بشكل عام عندما تقرر الشركة أن المستأجر ليس لديه أصول أو مصادر دخل يمكن أن تولد تدفقات نقدية كافية لسداد المبالغ الخاضعة للشطب. يتم إجراء هذا التقييم على مستوى فردي لكل عميل. يتم تضمين عمليات استرداد المبالغ التي تم شطبها سابقاً ضمن "خسائر إضمحلال قيمة الأدوات المالية" في قائمة الأرباح والخسائر والدخل الشامل الأخر.

يمكن أن تظل الأصول المالية التي تم شطبها خاضعة للإجراءات القانونية تطبيقاً لإجراءات الشركة لاسترداد المبالغ المستحقة.

- إلغاء الاعتراف

- الأصول المالية

تقوم الشركة بإلغاء الاعتراف بأصل مالي عندما لنهائي الحقوق التعاقدية للتدفقات النقدية من الأصل المالي، أو تقوم الشركة بتحويل حقوق استلام التدفقات النقدية التعاقدية في معاملة يتم فيها تحويل جميع مخاطر ومزايا ملكية الأصل المالي بشكل كبير أو التي لا تقوم فيها الشركة بتحويل أو الاحتفاظ بشكل جوهري بجميع مخاطر ومزايا الملكية ولا تحتفظ بالسيطرة على الأصل المالي.

- الالتزامات المالية

تلغي الشركة الاعتراف بالتزام مالي عندما يتم الإغفاء من التزاماتها التعاقدية أو إلغائها أو انتهاء صلاحيتها. تقوم الشركة أيضاً بإلغاء الاعتراف بالتزام مالي عندما يتم تعديل شروطه وتكون التدفقات النقدية للالتزام المعدل مختلفة بشكل جوهري، وفي هذه الحالة يتم الاعتراف بالالتزام المالي الجديد بناءً على الشروط المعدلة بالقيمة العادلة.

عند استبعاد الالتزام المالي، يتم الاعتراف بالفرق بين المبلغ المسجل والمبلغ المدفوع (بما في ذلك أي أصول غير نقدية محولة أو التزامات متحملة) في الربح والخسارة.

٢. أهم السياسات المحاسبية المتبعة (تابع)

ق. الأصول غير المالية

- تتم مراجعة القيم الدفترية للأصول غير المالية للشركة بخلاف الأصول الضريبية المؤجلة في تاريخ كل ميزانية لتحديد ما إذا كان هناك مؤشر للأضمحلال.
- يتم الاعتراف بخسارة الإضمحلال إذا كانت القيمة الدفترية للأصل أو وحدته المولدة للنقد تزيد عن قيمته الإستردادية. تتمثل الوحدة المولدة للنقد في أصغر مجموعة يمكن تحديدها من الأصول التي تولد تدفقات نقدية داخلية وتكون مستقلة بشكل كبير عن التدفقات النقدية الداخلة من غيرها من الأصول أو مجموعات الأصول. يتم الاعتراف بخسائر الأضمحلال في قائمة الدخل.
- تتمثل القيمة الإستردادية للأصل أو للوحدة المولدة للنقد في قيمته الاستخدامية أو قيمته العادلة ناقصاً تكاليف البيع أيهما أكبر.
- يتم مراجعة خسائر الإضمحلال المعترف بها في الفترات السابقة للأصول الأخرى في تاريخ الميزانية. وفي حالة وجود مؤشرات لانخفاض الخسارة أو عدم وجودها يتم عكس أثر خسائر الإضمحلال وذلك في الحدود التي لا تتجاوز فيها القيمة الدفترية للأصل قيمة التي كان سيتم تحديدها (بعد خصم الأهلاك) لو لم يتم الاعتراف بخسارة الإضمحلال.

ر. نصيب السهم

- تعرض الشركة النصيب الأساسي للسهم لأسهمها العادية ، ويتم احتساب النصيب الأساسي للسهم بقسمة الربح أو الخسارة المتعلقة بالمساهمين عن مساهمتهم في الأسهم العادية بالشركة على المتوسط المرجح لعدد الأسهم العادية القائمة خلال العام.

ش. توزيعات الأرباح

- يتم إثبات توزيعات الأرباح كالتزام في العام التي يتم إعلان التوزيعات بها.

ت. تكلفة الاقتراض

- يتم تحميل تكلفة الاقتراض كمصروف خلال العام التي تكبدت فيها الشركة تلك التكلفة .

ث. النقدية وما في حكمها

- لأغراض إعداد قائمة التدفقات النقدية الغير مباشرة يتضمن بند النقدية الغير مباشرة وما في حكمها أرصدة النقدية لدى البنوك والنقدية بالصندوق والودائع وأذون الخزانة التي تستحق خلال ثلاثة أشهر.

ج. المصروفات

- يتم الاعتراف بجميع المصروفات بما في ذلك المصروفات الإدارية والعمومية مع تحميلها على قائمة الدخل في السنة المالية التي تحققت فيها تلك المصاريف.

د. الإحتياطي القانوني

- طبقاً للنظام الأساسي للشركة يتم اقتطاع مبلغ يوازي ٥% من صافي الربح لتكوين احتياطي قانوني ويقف الاقتطاع متى بلغ مجموع الإحتياطي قدرأ يوازي نصف رأس مال الشركة المصدر ومتى نقص الإحتياطي عن هذا الحد تعين العودة إلى الاقتطاع.

ض. الالتزامات العرضية والارتباطات

- تظهر الالتزامات العرضية والتي تدخل فيها الشركة طرفاً بالإضافة الى الارتباطات خارج المركز المالي باعتبارها لا تمثل أصول أو التزامات فعلية في تاريخ المركز المالي .

ظ. الضرائب

ضريبة الدخل

- تحتسب ضريبة الدخل علي الأرباح المحققة طبقاً للقوانين واللوائح والتعليمات السارية والمعمول بها في هذا الشأن وباستخدام أسعار الضريبة السارية في تاريخ إعداد الميزانية ويتم إثبات ضريبة الدخل المستحقة بقائمة الدخل.

٢. أهم السياسات المحاسبية المتبعة (تابع)

الضريبة المؤجلة

الضريبة المؤجلة تنشأ عن وجود بعض الفروق المؤقتة بسبب اختلاف السنة الزمنية التي يتم فيها الاعتراف بقيمة الأصول والالتزامات بين كل من الأسس الضريبية المطبقة وبين الأسس المحاسبية التي يتم أعداد القوائم المالية طبقاً لها وتحدد قيمة الضريبة المؤجلة طبقاً للطريقة المستخدمة والتي يتم على أساسها تسوية القيمة الحالية للأصول والالتزامات، ويأخذ في الاعتبار الضريبة المؤجلة كأصل للشركة عند وجود احتمال قوى لاستخدام هذا الأصل لتخفيض الأرباح الضريبية المستحقة على الشركة عن السنوات المستقبلية ويتم تخفيض قيمة الضريبة المؤجلة المدرجة كأصل لدى الشركة بقيمة الجزء الذي لا يحقق منفعة ضريبية متوقعة خلال السنوات التالية.

غ. التزامات عقود التأجير

في تاريخ بداية التطبيق، اعترفت الشركة بالتزامات عقود التأجير المقاسة بالقيمة الحالية لمدفوعات التأجير التي يتعين تسديدها على مدى مدة عقد التأجير، تتضمن مدفوعات التأجير مدفوعات ثابتة (بما في ذلك مدفوعات ثابتة و مضمونة) مطروحا منها حوافز التأجير مستحقة القبض و مدفوعات التأجير المتغيرة التي تعتمد على مؤشر أو معدل و المبالغ المتوقعة دفعها بموجب ضمانات القيمة المتبقية، تتضمن مدفوعات التأجير أيضا سعر ممارسة خيار الشراء الذي من المؤكد و بدرجة معقولة أن تمارسه الشركة و مدفوعات غرامات انتهاء عقد التأجير، إذا كان عقد التأجير يعكس أن الشركة تمارس خيار الإنهاء يتم الاعتراف بمدفوعات التأجير المتغيرة التي لا تعتمد على مؤشر أو معدل كمصروف في الفترة التي يحدث فيها الحدث أو الشرط الذي يحقق شرط السداد.

عند احتساب القيمة الحالية لمدفوعات التأجير، تستخدم الشركة معدل الاقتراض الإضافي في تاريخ بدء عقد التأجير، إذا لم يتم تحديد سعر الفائدة الضمني في عقد التأجير بسهولة، بعد تاريخ البدء، يتم زيادة مبلغ التزامات عقد التأجير لتعكس تراكم الفائدة و تخفيض مدفوعات التأجير المقدمة بالإضافة إلى ذلك يتم إعادة قياس القيمة الدفترية لالتزامات عقد التأجير إذا كان هناك تعديل أو تغيير في مدة التأجير أو تغيير في مدفوعات التأجير الثابت المضمنة أو تغيير في تقييم شراء الأصل محل العقد

أ. أرقام المقارنة

يتم إعادة تبويب أرقام المقارنة كلما كان ذلك ضروريا لتتماشى مع التغييرات في العرض المستخدم في العام الحالي.

القوائم المالية الورقية المستتقة عن الفترة المالية المنتهية في ٣١ مارس ٢٠٢٢

٣. الأصول الثابتة

إجمالي	أثاث و معدات مكاتب وأجهزة كهربائية	وسائل نقل و انتقال	ديكورات و تجهيزات	حاسبات و شبكات وبرامج	أراضي	مباني وانشاءات *	تكاليف الأصل في ٢٠٢٢/١/١
جنيه مصري	جنيه مصري	جنيه مصري	جنيه مصري	جنيه مصري	جنيه مصري	جنيه مصري	٢٠٢٢/١/١
١٢ ٤٩١ ١٩٧	٩٤٧ ٤١٨	٥ ٩١٨ ٤٨٠	٣٦٥ ٩٠٣	١ ٩١٠ ٥٣٥	٥٥٠ ٠٠٠	٢ ٧٤٨ ٨٦١	تكاليف الأصل في ٢٠٢٢/١/١
٧٨٠ ٦٩	--	--	--	٧٨٠ ٦٩	--	--	الإضافات خلال الفترة
١٢ ٥٦٩ ٢٦٦	٩٤٧ ٤١٨	٥ ٩١٨ ٤٨٠	٣٦٥ ٩٠٣	٢ ٠٣٨ ٦٠٤	٥٥٠ ٠٠٠	٢ ٧٤٨ ٨٦١	تكاليف الأصل في ٢٠٢٢/٠٣/٣١
٤ ٥٠٤ ٨١٨	٥٩٦ ٤٦٩	٣ ٠٩٥ ٣٨٤	١٥٢ ١٣٣	٦١٠ ٨٣٢	--	--	مجموع الإهلاك في ٢٠٢٢/١/١
٣١١ ٦٧٨	١١ ٥٣٠	٢٣٣ ٠٩٢	١١ ٦٧٢	٥٥ ٣٨٤	--	--	إهلاك الفترة
٤ ٨١٢ ٤٩٦	٦٠٧ ٩٩٩	٣ ٣٢٨ ٤٧٦	١٦٣ ٨٠٥	٧١٦ ٢١٦	--	--	مجموع الإهلاك في ٢٠٢٢/٠٣/٣١
٧ ٧٥٢ ٧٧٠	٣٣٩ ٤١٩	٢ ٥٩٠ ٠٠٤	٢٠٢ ٠٩٨	١ ٣٢٢ ٣٨٨	٥٥٠ ٠٠٠	٢ ٧٤٨ ٨٦١	صافي تكلفة الأصل في ٢٠٢٢/٠٣/٣١
إجمالي	أثاث و معدات مكاتب وأجهزة كهربائية	وسائل نقل و انتقال	ديكورات و تجهيزات	حاسبات و شبكات وبرامج	أراضي	مباني وانشاءات *	٢٠٢١
جنيه مصري	جنيه مصري	جنيه مصري	جنيه مصري	جنيه مصري	جنيه مصري	جنيه مصري	تكاليف الأصل في ٢٠٢١/١/١
١٣ ٢٣٠ ٨٢٣	٨٨٩ ١٢٥	٦ ٧٥٥ ٤٨٠	٣٦٠ ٩٥٣	١ ٩٢٦ ٤٠٤	٥٥٠ ٠٠٠	٢ ٧٤٨ ٨٦١	الإضافات خلال العام
٥٨٧ ٤٤٤	٥٨ ٢٩٣	٤٤٣ ٠٠٠	٤ ٩٥٠	٨١ ٢٠١	--	--	الإستعدادات خلال العام
(١ ٢٢٧ ٠٧٠)	--	(١ ٢٨٠ ٠٠٠)	--	(٤٧ ٠٧٠)	--	--	تكاليف الأصل في ٢٠٢١/١/٢/٣١
١٢ ٤٩١ ١٩٧	٩٤٧ ٤١٨	٥ ٩١٨ ٤٨٠	٣٦٥ ٩٠٣	١ ٩٢٠ ٥٣٥	٥٥٠ ٠٠٠	٢ ٧٤٨ ٨٦١	٢٠٢١/١/٢/٣١
٤ ٠٧٣ ٣٠٧	٥٤٤ ٠٦٣	٣ ٠٤٥ ٣٨٥	٩٨ ٠٦٢	٣٨٥ ٧٩٧	--	--	مجموع الإهلاك في ٢٠٢١/١/١
١ ٦٣٣ ٨٩٧	٥٢ ٤٠٦	١ ٢٤٩ ٤٤٣	٥٤ ٠٧١	٧٧٧ ٩٧٧	--	--	إهلاك العام
(١ ٢٠٢ ٣٨٦)	--	(١ ١٩٩ ٤٤٤)	--	(٢ ٩٤٢)	--	--	مجموع الاستعدادات
٤ ٥٠٤ ٨١٨	٥٩٦ ٤٦٩	٣ ٠٩٥ ٣٨٤	١٥٢ ١٣٣	٦٦٠ ٨٣٢	--	--	مجموع الإهلاك في ٢٠٢١/١/٢/٣١
٧ ٩٨١ ٣٧٩	٣٥٠ ٩٤٩	٢ ٨٢٣ ٠٩٦	٢١٣ ٧٧٠	١ ٢٩٩ ٧٠٣	٥٥٠ ٠٠٠	٢ ٧٤٨ ٨٦١	صافي تكلفة الأصل في ٢٠٢١/١/٢/٣١

* يتمثل هذا الرصيد في قيمة المقر الإداري الجديد للشركة، وهذا ولم يتم احتساب إهلاك المقر الإداري حيث أنه لم يصل للمستوى المحدد من قبل الإدارة، وهذا ويقوم الشركة بتجهيز المقر ليصبح صالح للاستخدام و تم الاقتراض بضمان هذا الأصل بعقد تأجير تمويلي بنظام البيع مع إعادة الاستئجار.

٤. استثمارات في شركات تابعة

٢٠٢١/١٢/٣١	٢٠٢٢/٠٣/٣١	نسبة المساهمة	
جنيه مصري	جنيه مصري		
٨٥ ١٥٣ ٣٤٤	٨٥ ١٥٣ ٣٤٤	٩٩,٨١%	برايم انفستمنس لادارة الاستثمارات المالية
١٢٥ ٩٦٠ ٠٤١	١٢٥ ٩٦٠ ٠٤١	٩٩,٩٣%	برايم كابييتال لترويج وتغطية الاكتتابات
٥٩ ٠٢٨ ٧١٥	٥٩ ٠٢٨ ٧١٥	٦٦,٢٠%	برايم لتداول الاوراق المالية
٩ ٩٩٠ ٠٠٠	٩ ٩٩٠ ٠٠٠	٩٩,٩٠%	برايم سيكاف للاستثمارات العقارية
٧٤ ٩٩٩ ٥٥٠	٧٤ ٩٩٩ ٥٥٠	٩٩,٩٠%	برايم فينتك للاستثمارات المالية
٣٩٠ ٠٠٠	٣٩٠ ٠٠٠	١٩,٥٠%	برايم لخدمات الادارة (وثائق)
<u>٣٥٥ ٥٢١ ٦٥٠</u>	<u>٣٥٥ ٥٢١ ٦٥٠</u>		

٥. استثمارات في شركة مصر المقاصة

٢٠٢١/١٢/٣١	٢٠٢٢/٠٣/٣١	
جنيه مصري	جنيه مصري	
٩١١ ١٨٩	٩١١ ١٨٩	شركة مصر للمقاصة والايدياع والقيد المركزي*
<u>٩١١ ١٨٩</u>	<u>٩١١ ١٨٩</u>	

* استثمارات مالية مقيمة بالتكلفة حيث لا يمكن قياس القيمة العادلة بدرجة موثوقة نظرا لعدم وجود سوق نشط . ولا يوجد مؤشرات اضمحلال بخصوصها في تاريخ المركز المالي . وبناء على المادة (٥٥) من اللائحة التنفيذية لقانون الايدياع والقيد المركزي رقم (٩٣) لسنة ٢٠٠٠ يتكون رأس مال شركة مصر المقاصة من مساهمة اعضاءها كلا بنسب محددة.

٦. نقدية لدى البنوك وبالصندوق

٢٠٢١/١٢/٣١	٢٠٢٢/٠٣/٣١	
جنيه مصري	جنيه مصري	
١٣ ٤٢٠	٩ ٤١٥	نقدية بالصندوق
٦ ٨١٤ ١٢٥	٧ ١٢٩ ٨٤٢	حسابات جارية لدى البنوك
٤٩١ ٠٧٠	٤٦٢ ٩٩٠	ودائع لاجل تستحق خلال ٣ شهور
<u>٧ ٣١٨ ٦١٥</u>	<u>٧ ٦٠٢ ٢٤٧</u>	

٧. استثمارات مالية مقيمة بالقيمة العادلة من خلال الارياع والخسائر

٢٠٢١/١٢/٣١	٢٠٢٢/٠٣/٣١	
جنيه مصري	جنيه مصري	
٢ ٢٤١ ٣٧٦	--	وثائق صناديق استثمار
<u>٢ ٢٤١ ٣٧٦</u>	<u>--</u>	

٨. حسابات مدينة أخرى

٢٠٢١/١٢/٣١	٢٠٢٢/٠٣/٣١	
جنيه مصري	جنيه مصري	
٩ ٩٩٩ ٩٤٠	٩ ٩٩٩ ٩٤٠	مدينو استثمارات فى شركات تابعة
٥٦٥ ٠٠٠	٥٦٥ ٠٠٠	تأمينات لدي الغير
٩٨ ٠٣١	١١٢ ٠٢٧	إيرادات مستحقة
٣٣٧ ٣٥٨	٤٤٤ ٩٣٩	مصروفات مدفوعة مقدما
٦ ٥٦٢	٧ ٥٢٠	ضريبة خصم من المنبع
١٠٨ ٣٢٦	٦١١ ٤٣٣	مدينون متنوعون
١١ ١١٥ ٢١٧	١١ ٧٤٠ ٨٥٩	

٩. رأس المال

- حدد رأس مال الشركة المرخص به بمبلغ ٥٠٠ ٠٠٠ ٠٠٠ جنيه مصري (خمسمائة مليون جنيه مصري) وحدد رأس مال الشركة المصدر والمكتتب فيه والمدفوع بالكامل بمبلغ ٣٦٤ ١٧٣ ٣٣٥ جنيه مصرى موزعاً على ٦٦٧ ٨٣٤ ٧٢ سهم بقيمة اسمية ٥ جنيه مصرى للسهم.
- وافقت الجمعية العامة غير العادية المنعقدة بتاريخ ٦ مارس ٢٠١٨ على إعدام اسهم الخزينة البالغ عددها ٦٦٧ ٨٣٤ ٢ سهماً من إجمالي عدد أسهم ٦٦٧ ٨٣٤ ٧٢ سهم ليصبح عدد أسهم الشركة بعد التخفيض ٧٠ ٠٠٠ ٠٠٠ سهم و رأس مال الشركة المصدر والمدفوع بمبلغ ٣٥٠ ٠٠٠ ٠٠٠ جنيه مصرى وتم التأشير فى السجل التجارى بتاريخ ٢٥ يونيو ٢٠١٨.
- و بموجب محضر الجمعية العامة غير العادية المنعقدة فى ٣٠ ديسمبر ٢٠١٩ تقرر تجزئة قيمة السهم من ٥ جنيه الى ١ جنيه ليصبح عدد الاسهم ٣٥٠ ٠٠٠ ٠٠٠ سهم بدلا من ٧٠ ٠٠٠ ٠٠٠ سهم. وتم التصديق من هيئة الرقابة المالية بتاريخ ١٢ يناير ٢٠٢٠ و تم التأشير بالسجل التجارى بتاريخ ١٨ فبراير ٢٠٢٠. ويظهر رأس المال موزعاً بين المساهمين على النحو التالى:-

النسبة	القيمة الاسمية	عدد الاسهم	الاسم
%	جنيه مصري		
١٤,١٨	٤٩ ٦٥٠ ٠٠٠	٤٩ ٦٥٠ ٠٠٠	محمد فواز عبد الغني عبد السلام البشري
١٢,٨١	٤٤ ٨٣٥ ٢٦٥	٤٤ ٨٣٥ ٢٦٥	ميرفت محمد عزت عبد الوهاب
١١,٢٤	٣٩ ٣٥٧ ٥٤٠	٣٩ ٣٥٧ ٥٤٠	محمد ماهر محمد على
١٠,٢٥	٣٥ ٨٧٧ ٩٧٠	٣٥ ٨٧٧ ٩٧٠	ايجبشان جلف القابضة للاستثمارات المالية
٨,٣٤	٢٩ ١٨٩ ٠٧٥	٢٩ ١٨٩ ٠٧٥	تى واى كومنيكيشن للتوكيلات وخدمات المحمول
٤٣,١٨	١٥١ ٠٩٠ ١٥٠	١٥١ ٠٩٠ ١٥٠	مساهمون آخرون أقل من ٥%
١٠٠	٣٥٠ ٠٠٠ ٠٠٠	٣٥٠ ٠٠٠ ٠٠٠	

١٠. الاحتياطات

٢٠٢١/١٢/٣١	٢٠٢٢/٣/٣١	
جنيه مصري	جنيه مصري	
٣ ٩٩٣ ٥٦٧	٣ ٩٩٣ ٥٦٧	احتياطي قانوني
٣٣ ٣٤٩ ٤٤٩	٣٣ ٣٤٩ ٤٤٩	احتياطي عام*
٣٧ ٣٤٣ ٠١٦	٣٧ ٣٤٣ ٠١٦	

*الاحتياطي العام عبارة عن:

- مبلغ ٢٨ ٠٠٠٠ ٠٠٠ جم (فقط ثمانية وعشرون مليون جنيه مصرياً لا غير) هو عبارة عن علاوة اصدار أسهم تم إصدارها لزيادة رأس المال وتم الحصول على موافقة الهيئة العامة للرقابة المالية لإضافتها للاحتياطي العام منذ عام ٢٠٠٨.
- مبلغ ٥ ٣٤٩ ٤٤٩ جم (فقط خمسة مليون وثلاثمائة وتسعة وأربعون ألف وأربعمائة وتسعة وأربعون مليوناً جنيه مصرياً لا غير) هو عبارة عن صافي بيع أسهم الخزينة في السنوات السابقة

١١. التزامات عقود تأجير تمويلي بنظام البيع مع إعادته الاستئجار

- تتمثل ارصدة التزامات عقود تأجير تمويلي بنظام البيع مع إعادة الاستئجار في عملية التأجير التمويلي بالبيع مع إعادة الاستئجار مع شركة اور للتأجير التمويلي وذلك لمقر الشركة الكائن بـ ٢٥ شارع وزارة الزراعة - الدقي وذلك لمدة عامين من ٢٠٢١/٧/١ حتى ٢٠٢٣/٠٦/٣٠ بمعدل عائد ٢,٥ فوق سعر اقتراض البنك المركزي المعطن
- بناءً علي ملحق العقد المبرم بتاريخ ٢٠٢٢/٣/٢٩ تم إعادة جدولة السداد علي النحو التالي من ٢٠٢٢/٠٣/٣٠ الي ٢٠٢٦/٠٣/٢٥ و بناءً علي تم تعديل قيم الإلتزامات قصيرة و طويلة الاجل وهي كما يلي :

٢٠٢١/١٢/٣١	٢٠٢٢/٠٣/٣١
جنيه مصرى	جنيه مصرى
٢٠٤٨٤٥٦	٦٣٠١٥٣
٢٣٠٥٩١٤	٣٥٢٦٩٣٥
٤٣٥٤٣٧٠	٤١٥٧٠٨٨

التزام عقود تأجير تمويلي بنظام البيع مع إعادته الاستئجار-قصير الاجل
التزام عقود تأجير تمويلي بنظام البيع مع إعادته الاستئجار-طويل الاجل

١٢. مخصص مطالبات

٢٠٢١/١٢/٣١	٢٠٢٢/٠٣/٣١
جنيه مصرى	جنيه مصرى
٢٣٠٢٦٦	٤٠٦٢٦٦
٢٥٠٠٠٠٠	٦٤٠٠٠٠٠
(٢٣٢٤٠٠٠)	(٣٦٦٦٧)
٤٠٦٢٦٦	٦٧٦٩٥٩٩

رصيد اول المدة
المكون خلال الفترة / العام
(المستخدم) خلال الفترة / العام

-يتمثل رصيد مخصص المطالبات في ما تم تكوينه لمواجهة اى مطالبات من المتوقع أن يقوم بها طرف خارجي ولم تقم الشركة بالإفصاح عن المعلومات الخاصة بالمخصصات نظراً لاعتقاد الإدارة بأن قيامها بذلك من المتوقع أن يؤثر بشدة على نتائج المفاوضات مع الطرف الخارجى. وتقوم الإدارة بمراجعة تلك المخصصات سنوياً وكذلك تقوم بتعديل قيمة المخصص وفقاً لأحدث التطورات والمناقشات والاتفاقيات مع الطرف الخارجى.

١٣. حسابات دائنة أخرى

٢٠٢١/١٢/٣١	٢٠٢٢/٠٣/٣١
جنيه مصرى	جنيه مصرى
٥٨١٩٥	٥٤٧٢٦
٣١٠١٣٥	٢٠٥٣٦١
٧٢٢	٧١١٩٠
٣٥٨٦٩٨	٣٥٨٦٩٨
٧٢٧٧٥٠	٦٨٩٩٧٥

هيئة التأمينات الاجتماعية
مصرفات مستحقة
دائنون متنوعون
تأمين ضمان أعمال

١٤. الإلتزامات الضريبية

٢٠٢١/١٢/٣١	٢٠٢٢/٠٣/٣١
جنيه مصرى	جنيه مصرى
٦٥٧٥٥	٧١٧٧٧
١٢٨٣٠	١٥٣٠٤
٧٨٥٨٥	٨٧٠٨١

ضرائب كسب العمل
ضرائب الخصم من المنبع

١٥. إيرادات توزيعات

٢٠٢١/٠٣/٣١	٢٠٢٢/٠٣/٣١
جنيه مصرى	جنيه مصرى
١٨٨٤٧٨٩	--
١٨٨٤٧٨٩	--

إيراد توزيعات شركة ميراكل فينانشيل للخدمات و الاستثمارات

١٦. عوائد دائنة

٢٠٢١/٣/٣١	٢٠٢٢/٠٣/٣١
جنيه مصري	جنيه مصري
١٨ ٤٤٢	١٤٤ ٧٨٦
١٩ ٣٩٥	--
٣٧ ٨٣٧	١٤٤ ٧٨٦

عوائد ودائع لأجل
عائد سندات خزانة

١٧. نصيب السهم من صافي (خسائر) الفترة

٢٠٢١/٠٣/٣١	٢٠٢٢/٠٣/٣١
جنيه مصري	جنيه مصري
(٤ ٦٦٧ ٢٩٧)	(٧ ٨٧٧ ٩٧٤)
٣٥٠.٠٠٠.٠٠٠	٣٥٠.٠٠٠.٠٠٠
(٠.٠١٣)	(٠.٠٢٣)

صافي (خسائر) الفترة
يقسم على
عدد الأسهم

١٨. المعاملات مع اطراف ذات علاقة :
(أ) المستحق من اطراف ذات علاقة

٢٠٢٢/١٢/٣١	٢٠٢٢/٠٣/٣١
جنيه مصري	جنيه مصري
٤٠٠.٠٠٠	٥ ٨٦٦ ٨٧٤
--	١ ٢٠٣ ٢٦٦
٤٠٠.٠٠٠	٧ ٠٧٠ ١٤٠

شركة برايم فينتك للاستثمارات المالية
شركة برايم كابيتال لترويج وتغطية الاكتتابات

(ب) المستحق الى اطراف ذات علاقة

٢٠٢٢/١٢/٣١	٢٠٢٢/٠٣/٣١
جنيه مصري	جنيه مصري
١٠ ١٤١ ٢٣٦	١٧ ٢٦١ ٨٩٩
١١ ٩٩٦ ٧١٠	١١ ٧٤٩ ٧٥٥
٢٢ ١٣٧ ٩٤٦	٢٩ ٠١١ ٦٥٤

شركة برايم سيكاف للاستثمارات العقارية
شركة برايم انفستمنس لإدارة الاستثمارات المالية

(ج) اهم المعاملات مع الاطراف ذات علاقة

حجم المعاملات في ٢٠٢٢/٠٣/٣١

دائن	مدين	نوع التعامل	طبيعة العلاقة	اسم الشركة
١٧ ٢٦١ ٨٩٩	--	رصيد جاري - تمويل	شركة تابعة	شركة برايم سيكاف للاستثمارات العقارية
١١٢ ٠٢٧	--	عمولة حفظ مركزي مستحقة	شركة تابعة	شركة برايم لتداول الاوراق المالية
١١ ٧٤٩ ٧٥٥	--	رصيد جاري - تمويل	شركة تابعة	شركة برايم انفستمنس لإدارة الاستثمارات المالية
--	٥ ٨٦٦ ٨٧٤	رصيد جاري - تمويل	شركة تابعة	شركة برايم فينتك للاستثمارات المالية
--	١ ٢٠٣ ٢٦٦	رصيد جاري - تمويل	شركة تابعة	شركة برايم كابيتال لترويج وتغطية الاكتتابات

١٩. الالتزامات العرضية والارتباطات

تكفل الشركة القابضة الشركات التابعة لها مقابل التسهيلات الائتمانية الممنوحة لها من البنوك وبيانها كما يلي:

المستخدم في ٢٠٢٢/٠٣/٣١	قيمة التسهيل
جنيه مصري	جنيه مصري
٦٢ ١٢٥ ٤٣٤	١٧٠.٠٠٠.٠٠٠
١٠٧ ٠٢٣ ٨٥١	٣٠٠.٠٠٠.٠٠٠
١٦٩ ١٤٩ ٢٨٥	٤٧٠.٠٠٠.٠٠٠

برام لتداول الاوراق المالية
اندورس للتمويل و الخدمات المالية غير المصرفية

٢٠. الموقف الضريبي

الشركة تخضع للضرائب طبقاً لأحكام القانون رقم ٩١ لسنة ٢٠٠٥ وفيما يلي بيان بكل ضريبة على حدة:

- أ. ضريبة شركات الأموال
- تقوم الشركة بتقديم الإقرار الضريبي بصفة منتظمة.
- ب. ضريبة الدمغة
تم الفحص والتسوية والسداد حتى ٣١ ديسمبر ٢٠٢٠.
- ج. ضريبة كسب العمل
- تقوم الشركة بسداد الضرائب المستحقة بشكل منتظم شهريا ، وتم الفحص والتسوية والسداد منذ بداية النشاط حتى عام ٢٠١٦.

٢١. القيمة العادلة للأدوات المالية

تتمثل القيمة العادلة في القيمة التي يمكن بموجبها تبادل أصل أو تسوية التزام بين أطراف كل منهم لديه الرغبة في التبادل وعلى بيئة من الحقائق ، هذا وتقرب القيمة الدفترية للقيمة العادلة للأدوات المالية.

٢٢. الأدوات المالية وإدارة المخاطر المتعلقة بها

تتمثل الأدوات المالية في أرصدة النقدية بالبنوك والصندوق والعملاء وبعض المدينون والحسابات المدينة الأخرى وبعض الدائنين والحسابات الدائنة الأخرى، وطبقاً لأسس تقييم الأصول والالتزامات المالية الواردة بالإيضاحات المتممة للقوائم المالية فإن القيمة الدفترية لهذه الأدوات المالية تمثل تقديراً معقولاً لقيمتها العادلة، وفيما يلي أهم المخاطر المتعلقة بتلك الأدوات والإجراءات التي تتبعها إدارة الشركة لخفض أثر تلك المخاطر :

أ. خطر السيولة

يتمثل خطر السيولة في العوامل التي قد تؤثر على قدرة الشركة على سداد جزء أو كل من التزاماتها وطبقاً لسياسة الشركة يتم الاحتفاظ بالسيولة المناسبة لمواجهة التزامات الشركة بما يؤثر على تخفيض ذلك الخطر للحد الأدنى.

ب. خطر العملات الأجنبية

يتمثل خطر العملات الأجنبية في التغيرات في سعر الصرف والذي يؤثر على المدفوعات والمقبوضات بالعملات الأجنبية وكذلك تقييم الأصول والالتزامات بالعملات الأجنبية . وكما هو وارد بالإيضاح رقم (١٢) فقد تم تقييم أرصدة الأصول والالتزامات بالعملات الأجنبية الموضحة أعلاه باستخدام السعر الرسمي في تاريخ القوائم المالية، ونظراً لأن الشركة لا تحتفظ بأرصدة جوهرية للعملات الأجنبية فإن هذا الخطر يعتبر محدود.

ج. خطر سعر الفائدة

تتمثل مخاطر سعر الفائدة في خطر التغير في قيمة الأداة المالية بسبب التغير في أسعار الفائدة بالسوق ، وهذا يعرض الشركة لخطر سعر فائدة القروض حيث تعتمد الشركة في تمويل الأصول طويلة الأجل على القروض طويلة الأجل ، وتقوم إدارة الشركة باتخاذ سياسة تمويلية مناسبة لتخفيض ذلك الخطر حيث يتم استخدام قروض بسعر فائدة ثابتة.

د. خطر الائتمان

تتمثل مخاطر الائتمان في خطر إخفاق أحد أطراف الأداة المالية في تسوية التزاماته مما يؤدي إلى تكبد الشركة خسائر مالية ويعتبر هذا الخطر إلى حد ما متوسط ، هذا وتسعى الشركة إلى التعامل مع عملاء ذوي سمعة وملاءة مالية جيدة .

هـ. إدارة رأس المال

تتمثل أهداف الشركة عند إدارة رأس المال ؛ الذي يشمل عناصر أخرى بالإضافة إلى حقوق الملكية الظاهرة بالميزانية فيما يلي :

- الالتزام بالمتطلبات لرأس المال في قانون سوق المال و قانون الشركات في جمهورية مصر العربية.
 - حماية قدرة الشركة على الاستمرار في توليد عائد للمساهمين والأطراف الأخرى التي تتعامل مع الشركة .
 - الحفاظ على ملاءة رأس مالية تدعم التوسع و نمو الأنشطة .
- يتم مراجعة كفاية رأس المال و استخدامات رأس المال وفقاً لمتطلبات الجهة الرقابية (الهيئة العامة للرقابة المالية في جمهورية مصر العربية) بواسطة إدارة الشركة ، من خلال نماذج للرقابة ويتم تقديم البيانات المطلوبة بشكل يومي وأسبوعي و ربع سنوي للجهات الرقابية من الهيئة العامة للرقابة المالية والبورصة المصرية .

و. خطر السوق

مخاطر السوق هي المخاطر التي تتأثر بالتغيرات في أسعار السوق على سبيل المثال أسعار صرف العملات الأجنبية أو أسعار الفائدة على دخل الشركة أو قيمة مقنناتها من الأدوات المالية، الهدف من إدارة مخاطر السوق هو إدارة ومراقبة التعرض لمخاطر السوق ضمن معايير مقبولة ، مع تحسين العائد.